



RUMB



A LATITUD 0° 0' 0"

Negocio y Tecnología no son incompatibles con el Turismo y la Cultura, y nada mejor que el «networking», para amalgamarles y acrisolarles.

Texto y fotos:
Jesús Rivero Laguna

Del 16 al 18 de Octubre tendrá lugar en Ecuador la parte iberoamericana del **Observatorio DINTEL '2006**. Mientras preparaba detalles logísticos de su organización durante el mes de agosto, en Ecuador, pude comprobar que constituye un atrayente país de apasionantes contrastes y mal conocidos recursos y riquezas naturales, culturales y humanas, que tendremos ocasión de «inyectarnos en vena» durante esos días.

A la par, este evento DINTEL nos permitirá explorar / cerrar negocios, y actualizar nuestros conocimientos en Tecnologías de la Información y Comunicaciones, dentro del contexto de la Sociedad de la Información. El Observatorio DINTEL constituirá las Jornadas Profesionales de la **COMPU' 2006** (XXV Feria Internacional de Informática, Software y Telecomunicaciones), que se celebrará del 16 al 21 de octubre en CEMEXPO, el Centro de Exposiciones y Convenciones de la MITAD DEL MUNDO de Quito.

Estos motivos justifican que dedique este EPICUREANDO a Ecuador, en particular como guía y motivación para el «Grupo DINTEL» que viajará a Quito, la Amazonía, etc. del 14 al 22 de octubre, constituyendo en cierto modo una auténtica misión comercial, ya que también tiene previstas «rondas de negocio» durante el evento, que cuenta con el auspicio de las Embajadas de ambos países, sus respectivas Oficinas Comerciales, Cámaras Oficiales de Comercio e Industria, etc.



Volcán Pichincha en Quito, desde el SWISSÔTEL



Río Napo, en la Amazonía



Museo Intiñán: auténtica «zona cero»

Confieso que dudé: podía dedicar este EPICUREANDO que tenía que escribir en verano (todavía), a algún tema que siguiese «dando gusto al cuerpo y al espíritu» ... si era coherente con el del número de Julio. Por otra parte, parece que a un verano sin agua, ya sea del río o del mar le falta algo.

Fue entonces cuando dudé (nuevamente) entre escribirles sobre *dos* «Venecias» atípicas: la «Austral», sobre el delta del **Río Paraná** con sus idílicas mansiones servidas por los canales fluviales en el Partido de TIGRE, a sólo 35 Km de la ciudad de Buenos Aires; y la «Venecia del Norte», **SAN PETERSBURGO**, fundada por Pedro I El Grande sobre islas y canales (40 islas, 600 puentes y 65 ríos y canales, ... de rotundos trazados y palacios de

EL TIGRE y EL DELTA

El «Partido de TIGRE», en pleno delta del Río Paraná toma su nombre de los «yaguaretés» (tigre americano que se alimentaba de los «ciervos de los pantanos», ambos actualmente casi en extinción). Sus tierras fueron descubiertas hace más de 420 años, cuando Juan de Garay refunda Buenos Aires.

Actualmente vuelve a ser una zona



Delta del Paraná

turística en auge, que está empezando a superar desde hace unos diez años el letargo y el olvido en que se sumergió después de su esplendor en la primera mitad



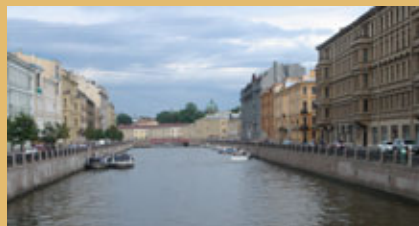
ensueño que rememoran la gloria y el poderío del imperio zarista), para acabar con la disputa ruso-sueca sobre la pertenencia del río Neva, reivindicada desde el siglo IX.

Inicialmente, *pensé llevarles allí, a San Petersburgo*, a bordo del «*Nizhniy Novgorod*», desde Moscú, remontando las 16 esclusas que salvan los 162 metros de desnivel entre el Báltico y la *Plaza Roja* (sí, ya saben, la Plaza «Bonita» ... que es lo que realmente significa «roja», de Moscú), a través del *Canal Artificial* de Moscú que conduce hasta el río Volga y el embalse Ribinsk (también artificial), y desde ahí al mar, es decir, el *Golfo de Finlandia*, por los ríos Sheksna, Svir y Neva que interconectan los «grandes lagos rusos»: *Lago Blanco, Lago Onega y Lago Ladoga* (el mayor de Europa, con 219 Km. de longitud y 500 islas en su interior). Claro, todo ello nos habría obligado a navegar por el impresionante «**Sistema Mariinskaya**» del pasado (vía artificial de navegación construida por Pedro I El Grande) y, desde luego, el actual **Canal Volga – Báltico**, el más largo del mundo (360 Km, con 79'8 m de desnivel que salvan 6 esclusas); innumerables cúpulas doradas de iglesias ortodoxas jalonan, además, este inenarrable crucero fluvial, descansando la vista y haciendo soñar en tiempos pasados, ya sea en cubierta o en el puente de mando, como cuando acompañé al *Capitán Mijail Mariev*, del *Novgorod*.

Recorrer los casi mil kilómetros que separan Moscú de San Petersburgo, y sobre todo superar como les decía los 162 metros de desnivel a través de sus correspondientes 16 esclusas, requieren casi una semana de navegación fluvial. En



Navegando con el Capitán Mariev



Canal de San Petersburgo



Primera esclusa del Volga más próxima a Moscú

síntesis, ... podría haber estado más que justificado dedicarle todo un EPICUREANDO a esta ruta.

En otro orden de cosas, y antes de centrarme en el tema del EPICUREANDO de septiembre, dedicado como les anunciaba en la *entradilla* a ECUADOR, admitanme un acto de contrición declarando que también estuvo a punto de ser objeto de mi atención en este número el tema de los «*Rincones Mallorquines*». Verán, las razones eran poderosas: la «*corte*» (no sólo la española) se da cita cada año con más tesón en esas *aguas* y, por «*corte*», no sólo debe entenderse la aristocrática (y política), sino también y desde luego, la «*económica*» y por supuesto la «*tecnológica*» (IT / TIC, incluidas).

He tenido ocasión de comprobarlo inequívocamente con motivo de las **Regatas de la XXV Copa del Rey de Vela**, a primeros de agosto, a bordo de un buque de la Armada Española desde donde tuve el honor de disfrutarlas.

Aquello, me recordó más a un «*evento DINTEL*», con el foco puesto en el *iNETWORKING!*» ... que realmente a una mera competición en el mar. Además, ¡estaban presentes todas las TIC!: el **SIEMENS** ganó la Copa del Rey en la *Clase «reina» TP 52*; el **MOVISTAR**, superó al «*CAM*» (patroneado por SAR el Príncipe de Asturias), y ganó el *IMS Open*; y, por supuesto navegaban y fondeaban el «*ONO*» (vencedor en alguna manga), etc. ...

del siglo XX, en que era el lugar de veraneo de los «porteños ricos».

El **Delta del Paraná** se forma por el río Paraná, que entrega sus aguas junto con el río Uruguay en el río de la Plata, después de recorrer 4.500Km. desde las **Cataratas de IGUAZÚ**. Es uno de los cinco deltas más extensos del mundo (750.000 Ha., de las que sólo 272.000 corresponden a Buenos Aires): está surcado por 207



Mansiones ribereñas

ríos, arroyos y canales, en los que proliferan a ambos lados las mansiones ... como en la «clásica Venecia» (*donde 400 puentes tendidos sobre 177 canales tejen la vida, en un*

centenar de islotes pantanosos, interconectados entre sí).

Muchos consideran la Venecia italiana, *bella per se!*, pero también otros ... como la «ciudad más irreal de la tierra (caprichosa y enigmática, confusa y hasta claustrofóbica)». Sin duda, hay que «vivirla» alguna vez ... ¡el Delta del Paraná, también hay que vivirla!: *pala-bra de Jesús Rivero*.



ECUADOR, PAÍS DE LA DIVERSIDAD



Frente al «minimalismo» con que en cierto modo podríamos caracterizar a Ecuador (no existe *latitud*; y, las cuatro estaciones están presentes en un solo día, con temperaturas primaverales durante todo el año, entre 10°C y 22°C), se puede contraponer su enorme diversidad de especies animales y vegetales y el hecho de que permita convivir 13 nacionalidades (Kichwas, Huaoramis, Tsáchilas, Záparas, Achuar, Shuar, ...) y 14 pueblos, con formas propias de organización social, además de

idiomas diferentes y hasta concepciones específicas de la medicina y sus remedios curativos.

En pocas horas de viaje podemos pasar de las atrayentes playas verdes de la Costa del Pacífico a la exuberante Amazonía, eso sí, con «esfuerzo» ... pues deberemos atravesar los Andes, en algunas zonas con cordilleras desdobladas y repletas de volcanes activos, puede que hasta en erupción en esos días, como me ocurrió este verano con el **Tungurahua**. Claro, que si no vamos por tierra, en ese

mismo tiempo, podemos dar un salto hasta las **Islas Galápagos**, donde quedaríamos atrapados por su inigualable «patrimonio natural».

Y, hablando de *patrimonios*: no todos saben que Ecuador ha recibido ¡cinco declaraciones! como **Patrimonio de la Humanidad**.

Por ejemplo, en las 320 hectáreas que conforman el **Centro Histórico de Quito**, encontramos: 40 iglesias y capillas, 16 conventos y monasterios con sus claustros, 12 salas capitulares, ... Arte,



Imbabura - Provincia de los Lagos



Cruce de los Andes



Plaza Grande o de la Independencia, en Quito



cultura, historia y tradiciones, religión, arquitectura, plazas y miradores, se amalgaman en una ciudad única que hizo de Quito, en 1978, la primera ciudad del mundo declarada por UNESCO: «**Patrimonio Cultural de la Humanidad**».



Convento de San Agustín / Señora Díaz, de la Policía Metropolitana de Turismo-Protocolo, en la Sala Capitular de San Agustín



Mestizaje humano y cultural, de raíces indígenas con irrenunciables aciertos y errores de la época colonial española, conllevan a un increíble escenario de fusiones de razas con culturas propias y por ende a una exótica e inigualable realidad ecuatoriana, en el siglo XXI.

No tengo espacio suficiente en este EPICUREANDO para siquiera citar lugares que no pueden dejar de visitarse en Quito, ... donde se «respira arte». Pero como escribía antes, el producto final es único; tomando palabras de la Corporación Municipal de Turismo de Quito: «*miles de obras reflejan cómo se amalgaman la fe cristiana ibérica con el ingenio artístico nativo que, con disimulo, supo volcar en el arte los rasgos de culturas ancestrales, dioses, creencias y tradiciones*».

Un buen ejemplo, en lo cultural, de lo



Danza de Jácchigua

que acabo de decirles, es el **Ballet Folclórico Nacional-Jácchigua**, con 90 bailarines escenificando costumbres y tradiciones del Ecuador, país absolutamente pluricultural, multiétnico y plurilingüe. Tuve ocasión de verles bailar, tocar y cantar en el **Teatro Casa de la Cultura de Quito**; me entusiasmaron, y decidí invitarles para que nos amenicen la recepción de la Cena Oficial de nuestro Observatorio DINTEL en Quito, el próximo 17 de octubre.

Raíces indígenas: mercados y chamanes

Como dicen los folletos turísticos de METROPOLITAN TOURING: «*Comprar es parte integral de pasarlo bien. Ecuador*

tiene las mejores y más interesantes artesanías de Sudamérica, incluyendo el mundialmente famoso sombrero de paja llamado **Panamá** – tejido en el Ecuador».

Realmente, son muchos los «mercados indígenas» que proliferan por todo Ecuador. Todos tienen su encanto y su impronta propia, aunque sin duda el de **OTAVALO** se «lleva la palma».

KLEINTOURS, se atreve incluso a dar un «calendario de visitas» a los mercados indígenas:

- **Lunes:** Ambato y Otavalo.
- **Martes:** Latacunga, Cotacachi, Peguche y Otavalo.
- **Miércoles:** Pujilí, Cotacachi, Peguche y Otavalo.
- **Jueves:** Saquisilí, Tulcán, Cuenca, Guamote, Sangolquí.
- **Viernes:** Ibarra, Ingapirca y Otavalo.
- **Sábado:** Otavalo, Riobamba, Zumbahua, Latacunga, Guaranda, Salasacas, Pelileo, Cotacachi, Guano, Azogues y Loja.
- **Domingo:** Cayambe, Pujilí, Licto, Saraguro, Gualaceo, Chordeleg, Guano, Machachi, Malacatos, Loja, Peguche, Cuenca, Salcedo, Tulcán, Misahuallí, Lago Agrio, Penipe, Sangolquí, Santo Domingo de los Colorados y Otavalo.



De Calderón a Otavalo, pasando por Saquisilí: María Rosa con su hijo y su hermana, ...





Personalmente, he tenido la oportunidad de *visitar* (¡disfrutar comprando! ... diría yo más bien), varios de ellos. Constituyen una parada obligatoria en Ecuador, y como tal la he programado en el «Programa Social» del **Observatorio DINTEL '2006** ... ¡al día siguiente de llegar a Quito!

El **BCIQ** sitúa a OTAVALO en su folleto: «a los pies del **Taita Imbabura** (Padre Imbabura), rodeado de montes, lagos y plantaciones de maíz. Este es, sin lugar a dudas, la zona de compras artesanales por excelencia en uno de los más importantes y espectaculares sitios de América Latina, el cual se ha mantenido desde tiempos preincásicos hasta la actualidad. En la mitad del alegre y pintoresco pueblo de Otavalo se ubica la **Plaza de los Ponchos**, llena de colores, movimiento, música andina, máquinas de caramelo, gente amigable y, sobre todo, la colección más variada y cautivante de artesanías andinas».

De camino a **OTAVALO**, yo recomendaría visitar el pueblecito de **CALDERÓN**, y comprar allí las artesanías de «maza-



Artesana del «maza-pán», en Calderón

pán». De todos modos, conviene no «gastar toda la plata» en Otavalo, reservando también para **COTACACHI** (pueblo de artesanos especializado en artículos de cuero) así como para el pueblo de artesanos ebanistas (**IBARRA**, la hermosa ciudad colonial «Ciudad Blanca»).

Por último, me animo con otra sugerencia, puesto que estamos en pos de las raíces indígenas ... si se atreve Vd.: ¿por qué no visitar un *chamán*, y hacerse una «limpia»? Yo viví esa experiencia con



José Tamayo, el Chamán de Otavalo

José Tamayo – y su «hijo y sucesor», *John Jr.*, a quien le está formando después de haber tenido una visión cuando iba a nacer. Este chamán, de reconocido prestigio, que hablaba «quechua» con más fluidez que español, ha sido invitado en alguna ocasión a dar conferencias en Estados Unidos, según me demostró con periódicos originales; llegué a él, después de búsquedas sucesivas en la región de Otavalo, donde vive en una comunidad indígena.

Mitad del Mundo

Utilizando la belleza literaria de la documentación del **BCIQ**, podemos decir de este lugar que: «Mil años atrás, los primeros habitantes de esta región siguieron cautelosamente el curso de los astros, subieron a los Andes equinociales y el cosmos se reveló ante ellos desde el mejor sitio de observación astronómica del globo. Hoy en día tan solo quedan pequeños fragmentos de su sabiduría milenaria, de sus ruinas que esconden enigmas desconocidos por la humanidad, y de la insólita



«Luli» verticalizando su huevo



Guía local, de Intiñán

energía que transmite un lugar sin latitud, donde las sombras se desvanecen ante el sol del me-



Monumento de «Mitad del Mundo»

diodía y se esconden en las entrañas de la tierra, en la *Mitad del Mundo*».

De uno u otro modo, esta es otra parada obligada en Ecuador. Pero permítanme un consejo: una cosa es el «Monumento» de la MITAD DEL MUNDO (donde ni de hecho la latitud es exactamente «cero») y, otra, el **Museo de Intiñán** que bajo ningún concepto pueden dejar de visitar ... y «buscar tiempo» para hacer los correspondientes experimentos relativos a las «fuerzas de Coriolis». Además, aquí sí que la latitud es exactamente cero ... sobre la «línea equinoccial».



En general, suelen distinguirse dos tipos de **chamanes**: quienes adivinan el futuro (más habitual en la región de la Amazonía), y quienes hacen «limpias» (ya sea con «huevos de gallina», o con «cuyes» o «conejos de indias», que también son utilizados en las viviendas para detectar «malas vibraciones»); por supuesto, algunos chamanes se han especializado en realizar *shows* para turistas.

Para una sesión de «limpia», el chamán necesita que se le lleven (además de los correspondientes «dólares», en concepto de honorarios, que por otra parte se utilizan en el ritual): dos huevos, una vela, cigarrillos (8 ó 10), flores (12 rosas blancas y 12 rosas rojas, cuyos pétalos se extienden por el cuerpo durante la ceremonia de *limpia*, en varias ocasiones), un frasco de colonia, y una botella con el «trago». Quedan avisados ... no se olviden de nada.

Haciendas y Rosas

¿Verdad que *los niños no vienen de París?* ... a lo sumo, se «encargan» allí, después de una noche romántica. Pues bien, las rosas, tampoco vienen siempre de Holanda ... aunque en muchas ocasiones «entran» por allí.

Es la perpendicularidad de los rayos del sol en Ecuador, la que ha convertido a este país en una potencia mundial exportadora de rosas, de una calidad excepcional, y que lucha por arrebatar la primacía mundial a Colombia, por ejemplo, en cuanto a «cantidad» de rosas exportadas. Bien es verdad, que nuevas



Gerente de ROSADEX



Planta empaquetadora de rosas

medidas políticas del Gobierno de Ecuador, encaminadas a suavizar los elevados aranceles a la exportación, podrían ayudar significativamente a incrementar las ventas en el mundo entero.

Realmente, no fui consciente de esta importante potencialidad de la rosa ecuatoriana, hasta que no tuve la oportunidad de visitar el país este verano. He visto inmensas plantaciones de rosas, con espectaculares medios y recursos tecnológicos, sin menospreciar el I + D asociado a este sector productivo, todo lo cual ha permitido generar variedades espectaculares —no sólo en colorido y mezcla de tonalidades—, sino incluso con tallos de todas las medidas (superiores al metro en ocasiones), con espinas —o no —, con «botones» (capullos) de todas las medidas, etc. Y por añadidura, esta relativamente nueva industria ecuatoriana es constatable que está teniendo una repercusión tremendamente positiva sobre la oferta de empleo (mayoritariamente femenino) en el país ... porque no se olvide que, aunque no se publiquen cifras oficiales, se estima «a nivel de la calle» que la segunda fuente de ingresos en Ecuador es la procedente de los «retornos a sus familiares» de los emigrantes, justo por debajo de las exportaciones de petróleo crudo y por encima del banano y plátano (según datos del ICEX – Instituto español de Comercio Exterior, en el 2006, una clasificación del comercio exterior ecuatoriano por productos sería, en millones de dólares USA, correspondientes al 2005: petróleo crudo – 9.608,7-, banano y plátano –5.396,8-, derivados del petróleo –1.082,3-, camarón –472,7-,

enlatados de pescado —445,0—, flores naturales —364,6—, etc.).

Otra peculiaridad de este sorprendente Ecuador son sus establecimientos hoteleros fuera de las grandes ciudades, en pleno campo: las **Haciendas**. He conocido algunas de ellas y su arquitectura colonial, su ubicación, y su calidad de servicios, bien recuerda nuestros *Paradores de Turismo* o algunas *Pousadas* portuguesas ... en suma, excelentes «casas-palacio rurales, con encanto».

Así, por ejemplo, podría recomendarles:



Capilla de «La Compañía»

■ La **Hostería Hacienda Pinsaquí** localizada en la provincia de Imbabura, cerca del mercado indígena de Otavalo. Se trata de una hacienda estilo colonial que aún conserva la magia y las leyendas ancestrales. Construida en 1790, funcionó como una fábrica textil donde trabajaban mil indígenas de la zona. Cuenta además con una capilla histórica consagrada.

■ La **Hostería San José de Puenbo**, ubicada a 45 minutos de Quito, en el valle de Tumbaco, a 2 km del parque central de Puenbo.

■ La **Hacienda «La Compañía»**, en Cayambe, que es una de las grandes haciendas coloniales de La Compañía de Jesús (de ahí su nombre). Desde hace



aproximadamente cien años está en manos de la familia. La edificación de *La Compañía* data de principios del siglo pasado y junto a ella se encuentra la capilla, de construcción colonial. El mobiliario, de origen europeo, los cortinajes y los elementos decorativos de la casa, contribuyen a crear un ambiente peculiar y muy propio de las residencias de campo de principios del siglo XX. Su emplazamiento, sobre un parque, permite apreciar buena parte del valle de Cayambe. Actualmente la hacienda tiene una importante plantación de rosas para la exportación y también mantiene la ganadería de leche y su parte agrícola.

■ La **Hacienda San Agustín de Callo**, reconstruida con un gusto exquisito sobre unas antiguas ruinas incas, ... con ganadería de caballos, llamas, etc.

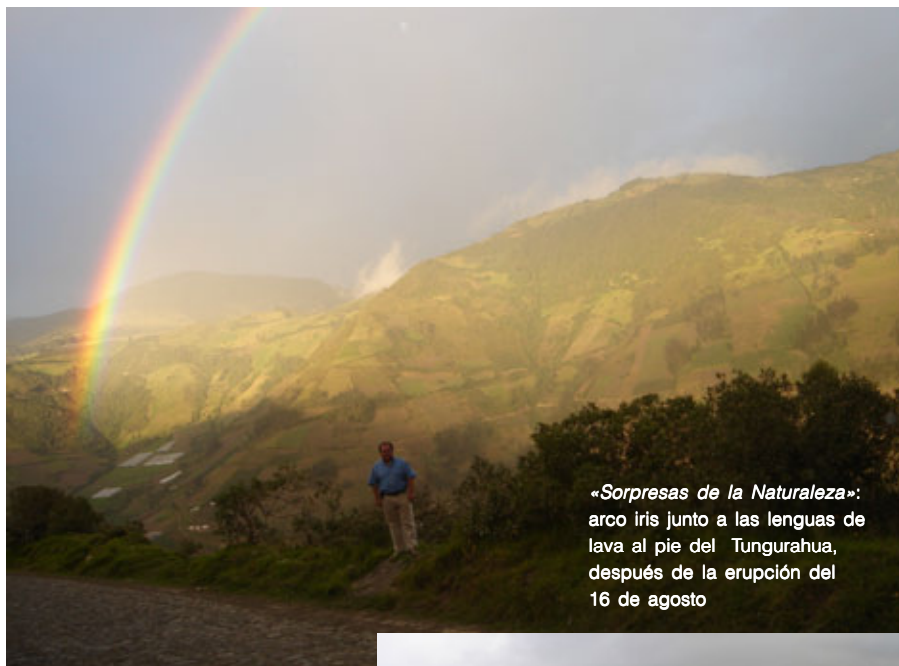


San Agustín de Callo

■ La **Hacienda La Ciénaga**, la **Hacienda Hato Verde**, la **Hacienda Tambopaxi**, etc.

Tierra en erupción

Es difícil «pasear» por Ecuador sin toparse con un volcán... seguramente que activo, y hasta puede que en erupción. Me sucedió este mes de agosto: viajaba por la *panamericana* camino precisamente del **Parque Nacional Cotopaxi**, con dirección al *mercado indígena de Saquisilí*, cuando mi guía nativo **Alfonso Tandazo**—director general de SURTREK— me hizo reparar en la *ceniza* que «ornamentaba» la carrocería de bastantes de los vehículos que circulaban en sentido contrario. El **Tungurahua** había vuelto a entrar nueva-



mente en erupción, aquella noche del 16 de agosto.

No lo pensé dos veces. Planifiqué un retorno hacia el «Oriente» (Amazonía ecuatoriana), dando un rodeo por **Baños** (justo en la falda del Tungurahua). No fue fácil llegar allá, porque la carretera principal había sido sepultada por la lava, las rutas alternativas de montaña —con un pavimento de cantos y mal señalizadas— iban a reventar de coches y furgonetas, ... pero ¡mereció la pena! Después de un regalo inesperado del cielo —un arco iris completo— llegamos «entre dos luces» frente al *monstruo vivo*, en plena erupción: quedé hechizado por el reguero de rocas incandescentes que descendían tiñendo de rojo las laderas del volcán.

Nunca había vivido algo similar, y les aseguro que nada tiene que ver con lo que aparece en las películas ...

En fin, como les decía, los volcanes tienen en Ecuador hasta su **iAvenida de los Volcanes!**, nombre con el que designó **Alexander von Humboldt** este conjunto andino repleto de volcanes por cuya estrecha cuenca discurren dos cordilleras bastante simétricas, la oriental y la occidental.



Sólo puede existir un problema, el *soroche* («mal de altura»): un malestar generalizado producido por la falta de oxígeno en la sangre, consecuencia de encontrarnos en alturas superiores a las que nuestro cuerpo está acostumbrado. Una buena ocasión, y excusa, para degustar, también, el «*té de coca*».

Como dice el **BCIQ** en sus folletos, al referirse al **Cotopaxi** y su Parque Nacional: «*La tierra se arrodilla a los pies de los Andes soberanos, incomparables, soberbios, y ellos —aún más imponentes por su belleza inaudita y su relativa juventud— se elevan impetuosos formando un batallón que lucha por conquistar el propio cielo, el firmamento andino. Si para usted la naturaleza no es un lujo sino un requisito gratificante, esta zona le permitirá*



conocer el volcán activo más alto del mundo, el **Cotopaxi** (5.897 m), que por su naturaleza extrema y su forma, la más perfecta y hermosa de los volcanes andinos, marcará el resto de su vida».

La «ruta de la canela» y el «árbol del papel»

Siguiendo la «**ruta de la canela**», es decir el camino que llevó a Francisco de Orellana en 1542 hacia el descubrimiento del gran río Amazonas, se encuentra **Papallacta**, a 67 kilómetros de Quito.



Piscinas termales de Papallacta

Esta estación de aguas termales se encuentra ubicada en un bosque húmedo de alta montaña (a 3.300 metros). Su clima es frío-húmedo (dependiendo de la estación), con una temperatura diaria promedio ambiental de 14 grados centígrados.

Situada en una zona privilegiada entre dos volcanes andinos, el **Cayambe** y el **Antisana**, sus aguas termales se alimentan de fuentes que surgen de profundas capas geológicas a través de fisuras hasta llegar a la superficie con todo su potencial saludable.

Esta zona me impresionó también cuando la visité este mes de agosto, y es por eso que la he incluido en el «Programa Social del Observatorio DINTEL»; de regreso de la Amazonía, ya camino del aeropuerto de Quito, almorzaremos allí y nos relajaremos en sus piscinas naturales con chorros de agua caliente a casi 60 °C.

Pero, permítanme que les hable también de un descubrimiento que hice cerca de Papallacta, después de haber cruzado



Recolección de la patata en «Peñas Blancas»

los Andes a más de 4.000 metros, dejando a mis espaldas el lugar por donde bombean el petróleo que procede de la Amazonía hacia el puerto de Guayaquil: el «**árbol del papel**».

Habíamos detenido el coche en plena carretera para fotografiar «furtivamente» a unos campesinos «colgados de la montaña», que se afanaban en arrancar las *papas* a la «*madre tierra*». Estaba en estos menesteres ocupado, y comentándolos con mi buen amigo y guía **Juan del Hierro** —*don Juanito*—, cuando se detuvo un todo terreno del que bajó ... el dueño de aquellas tierras y de la Hacienda asociada, «Peñas Blancas» —con ganado bravo—, **Francisco Roldán**, quien resultó ser un gran conocedor de España y un excelente anfitrión: se prestó a guiarnos personalmente por su «*Bosque de POLYLEPIS*», a unos 3.600 m, plagado de fantasmagóricos «**árboles del papel**» («*polylepis*», muchas pieles). Fue una experiencia inédita para mí y total-



Francisco Roldán abrazado a uno de sus «árboles del papel»

Bureau de Convenciones e Incentivos de Quito

Una excelente iniciativa de la Municipalidad quiteña es el «**Bureau de Convenciones e Incentivos de Quito**» (BCIQ).

El BCIQ es la entidad que agrupa a las empresas privadas vinculadas al sector de los congresos, reuniones y actividades de incentivos de Quito. El *Bureau* forma parte de la **Corporación Metropolitana de Turismo de Quito**, que a su vez es la organización delegada por el gobierno municipal para trabajar en la promoción turística de la ciudad.

Esta relación de pertenencia del *Bureau* a la Corporación, es la que ha hecho posible la constitución de un nutrido equipo profesional con vasta experiencia. El BCIQ cuenta además con el apoyo de la Cámara de Turismo de Pichincha (entidad provincial) y el Ministerio de Turismo del Ecuador (entidad nacional). A nivel internacional, el *Bureau* es miembro de la ICCA (*International Congress & Convention Association*).

El respaldo, sin restricción alguna, del Municipio del Distrito Metropolitano de Quito y la Corporación Metropolitana de Turismo a las labores del *Bureau* constituye un compromiso de excelencia en servicio y profesionalidad para sus miembros.

Por otra parte, el equipo de trabajo reunido en torno a la promoción de Quito como ciudad sede de congresos y convenciones es un grupo multidisciplinario que trabaja en base a un plan de desarrollo turístico de la ciudad, denominado **Plan Q**, trazado para 10 años.



mente cautivadora: de hecho, en lo profundo de este «bosque», nos relató Francisco —excelente amigo, por otra parte, de Juan—, cómo había organizado en él un concierto de música clásica para una reunión propia, ... mientras «*parameaba*» (llovía suave similar a nuestro *sirimiri*, propia del clima en esa región, asociado con la altura).

Mi consejo: intenten visitar este *bosque de polylepis* y, relájense, acariciando este papel natural, mientras se embriagan de sensaciones táctiles.

Después, si quieren y pueden, continúen viaje: a 60 kilómetros al sureste de Quito, en la provincia de Napo, se encuentra el **Antisana**, volcán activo que se alza a 5.785 metros sobre el nivel del mar. Este territorio, increíble por sus recursos hídricos, paisajísticos y biológicos, es una de las zonas más biodiversas del mundo. El Antisana está dentro de la reserva ecológica que lleva su nombre, a la cual se accede, con un permiso especial, atravesando una hacienda. Además del cóndor, animal representativo del país, podemos encontrar aves como curiquingues, ligles, bandurrias, gaviotas andinas, zumbadores y colibríes, algunas de ellas, endémicas de la zona; entre los mamíferos tenemos osos de anteojos, lobos de páramo, pumas, venados de cola blanca, conejos, chucuris, etc.



Llegada en canoa a la «Casa del Suizo»

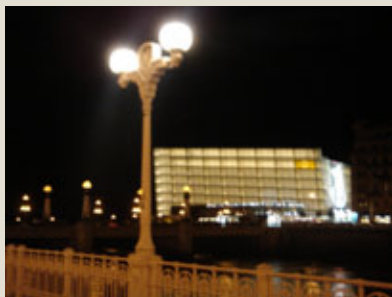
Al final, ya en la Amazonia, pueden descansar en la **Casa del Suizo**, un hotel único, en un entorno selvático pleno de comodidades. Pero de él, puede que les hable en el próximo EPICUREANDO. ♦

«LLEGA LA HORA»

Me tengo que despedir de todos Vds. ... hasta el 15 de noviembre. Para entonces *¡ya habrá llegado la hora!*: sí, la «**hora ORANGE**».

La verdad es que, en este momento, estoy hecho un lío: no sé si ese último EPICUREANDO del año se lo dedicaré a seguir hablándoles de ECUADOR, ... o de ESPAÑA.

Verán, me tienta mucho dedicar el EPICUREANDO del número 6 a la **Amazonía ecuatoriana**, y relatarles algunas de las experiencias que viviremos allí el «Grupo DINTEL», como consecuencia del viaje a estos



Kursaal de San Sebastián

lugares programado al finalizar el Observatorio DINTEL en Quito, formando parte del «Programa Social» de este segundo Congreso Internacional en Iberoamérica, del presente año 2006.

Pero, por otra parte, San Sebastián, ¡es San Sebastián! ... y **FRANCE TELECOM** me ha invitado a celebrar en *Donosti* el «transitorio» del lanzamiento en España de la nueva marca **ORANGE**, el fin de semana del 22 al 24 de septiembre, formando parte del grupo de sus «grandes clientes». Además, el programa es muy tentador, no sólo por su cuidada vertiente gastronómica en restaurantes excepcionales (AKELARRE, AQUARIUM, ALAME-



Museo de Eduardo Chillida

DA, ...), sino también por: la visita a la Casa y Museo de Eduardo Chillida («*Chillida Leku*»), el alojamiento en el Hotel María Cristina, ... y la asistencia en la «zona VIP» del *Kursaal*, a la 54 edición del **Donostiako Nazioarteko Zinemaldia** (*Festival Internacional de Cine de San Sebastián*).



Hotel María Cristina

Pero, ¡quien sabe!, de aquí a dos meses, puedo considerar que es preferible dedicar el EPICUREANDO del número 6, de noviembre de 2006, a



«Calidad DINTEL»: RECONOCIMIENTOS

La preparación, con profesionalidad, de cualquier evento internacional, requiere, además de experiencia por parte del Organizador, del apoyo de quien mejor que nadie conoce el lugar donde vaya a celebrarse aquel: las agencias locales de viajes.

Por eso, quiero reconocer en este EPICUREANDO la profesionalidad y desinteresado apoyo que me han prestado en este mes de agosto las principales Agencias de Viaje de Ecuador, cuyos contactos promovió y lideró el **Bureau de Convenciones e Incentivos de Quito** de la Corporación Metropolitana de Turismo: GRAY LINE (www.graylineecuador.com), KLEINTOURS (www.kleintours.com y www.gogalapagos.com), METROPOLITAN TOURING

(www.metropolitantouring.com y www.ecuadorincentives.com) y SURTREK (www.surtrek.com).

En el plano de infraestructura hotelera, e independientemente de cuál ha sido finalmente el Hotel que he elegido en Quito como sede para celebrar el Observatorio DINTEL '2006, me permito recomendarles como alojamientos de primer nivel – por su calidad y servicio, los siguientes establecimientos que he conocido personalmente, alojándome en ellos y disfrutando de sus servicios y del encanto y profesionalidad de personas como:

■ **Hotel HILTON Colón Quito** (www.quito.hilton.com): Maite Ulloa (Marketing & Sales Manager) y César Peñaherrera (Hilton Elite Manager); Sonia Egas (Gerente Pisos Ejecutivos); etc.

Muy recomendable también el **Hotel HILTON Colón Guayaquil**, de construcción más moderna: Adriana Cordero (Gerente).

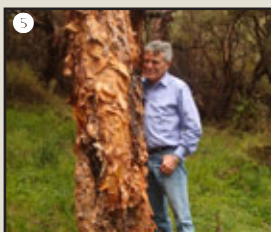
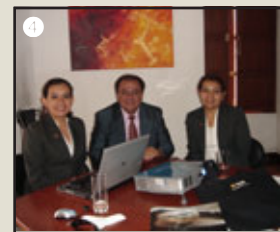
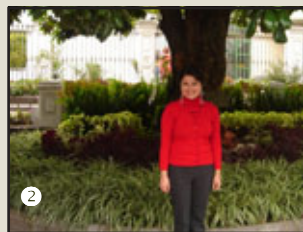
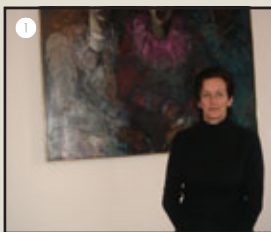
■ **JW MARRIOTT Hotel Quito** (www.marriotthotels.com): Cristina Fiallo (Corporate Sales Manager).

■ **SWISSÔTEL** (www.swissuio.com): Wendy Narváez (Sales Manager – Tour & Travel).

Por otra parte, debo un reconocimiento expreso especial al *Bureau de Convenciones e Incentivos de Quito*, a cuyo Presidente – **Luis Proaño Recalde** ha «inmortalizado» nuestro *pintor cibernético* en *The Gallery*. Asimismo, y desde que la conocí en enero de este mismo año, he tenido constancia de la inigualable Directora Ejecutiva de la Corporación Metropolitana de Turismo de Quito – **Cristina Guerrero de Miranda**,

quien ha facilitado mi labor significativamente, con eficacia y cariño; su colaboradora «Luli» – **Mª de Lourdes Robalino B.**, de Promoción y Mercado del Bureau, le agradezco que se convirtiera en mi «dulce sombra» y «tenaz seguidora / abridora de puertas» durante toda mi estancia del verano en Ecuador. Las opiniones, consejos y ayudas de todo tipo, tanto de Cristina como de Luli, nunca las podré agradecer suficientemente; además, el rico conocimiento que tienen ambas de España, y de lo español, las convirtieron en baluartes insustituibles para mi misión.

Gracias a todos ellos: la tradicional «Calidad DINTEL» estará garantizada en el **Observatorio DINTEL '2006 en Ecuador**, del 14 al 22 de octubre.



- 1 **CRISTINA GERRERO DE MIRANDA** (Dir. Ejecutiva, CMT de Quito)
- 2 **MARÍA DE LOURDES ROBALINO** (Promoción y Mercado, BCIT)
- 3 **HUGO SANDOVAL** (Marketing & Sales Manager, GRAY LINE Ecuador)
- 4 **ANA MARÍA ROMERO** (Regional Sales Manager) y María Belén Villacrés (Reservations Agent), de KLEINTOURS
- 5 **JUAN DEL HIERRO** (Director de Ecuador Incentives, METROPOLITAN TOURING)
- 6 **ALFONSO TANDAZO** (General Manager, SURTREK)

